

Муниципальное бюджетное учреждение
дополнительного образования
«Центр дополнительного образования детей»
города Котельнича Кировской области

Принята на педсовете 30.08.2024 протокол № 1
Утверждена приказом № 39 от 30.08.2024

Директор ЦДО _____

Щербинина М.Д.



ДОПОЛНИТЕЛЬНАЯ ОБЩЕОБРАЗОВАТЕЛЬНАЯ
ПРОГРАММА ФИЗКУЛЬТУРНО-СПОРТИВНОЙ НАПРАВЛЕННОСТИ
«ХОД КОНЕМ»

Срок реализации программы – 2 года
Возраст детей 7-10 лет

Программу разработал:
Новосёлов Александр Иванович,
педагог дополнительного образования

г. Котельнич
2024 г.

Пояснительная записка

Вот уже много веков люди изучают истины шахмат. Их долголетию можно только позавидовать. В последние годы интерес к этому виду спорта значительно усилился. Прежде всего, шахматы предоставляют человеку возможность творческого соревнования.

Шахматы обладают огромными возможностями для развития познавательной активности человека. Чем больше самостоятельности предоставляется детям, тем надежнее и осознаннее становятся приобретаемые ими знания, умения, навыки.

Обучение шахматам содействует не только достижению должного уровня шахматной подготовки, но и формированию критичности мышления и объективности самооценки, развитию способности планировать собственные действия. В итоге обучающийся выходит на свою самостоятельную творческую дорогу жизни, в которой шахматы – любовь, вдохновение и успех в любой профессиональной деятельности.

В настоящее время содержание, роль, назначение и условия реализации программ дополнительного образования закреплены в следующих

Нормативно-правовое обеспечение программы. В настоящее время содержание, роль, назначение и условия реализации программ дополнительного образования закреплены в следующих нормативных документах:

- Федеральный Закон Российской Федерации от 29.12.2012 № 273 «Об образовании в Российской Федерации» (далее – ФЗ № 273);
- Приказ Министерства просвещения РФ от 9 ноября 2018 г. № 196 «Об утверждении порядка организации и осуществления образовательной деятельности по дополнительным общеобразовательным программам»;
- Концепция развития дополнительного образования детей (Распоряжение правительства РФ от 04.09.2014 № 1726);
- Письмо Минобрнауки России от 18.11.2015 №09-3242 «Методические рекомендации по проектированию дополнительных общеразвивающих программ» (включая разноуровневые программы);
- Постановление Главного государственного санитарного врача РФ от 28.09.2020 № 28 «Об утверждении СанПиН 2.4.3648-20 «Санитарно-эпидемиологические требования к организациям воспитания и обучения, отдыха и оздоровления детей и молодежи»;
- Устав МБУ ДО «Центр дополнительного образования детей» города Котельнича Кировской области;
- Положение МБУ ДО «ЦДО» «О разработке, структуре и порядке утверждения дополнительной общеобразовательной программы».

Направленность программы: физкультурно-спортивная

Актуальность программы вызвана потребностями современных детей и их родителей, а также ориентирована на социальный заказ общества. Программа «Шахматы» базируется на современных требованиях модернизации системы образования, способствует соблюдению условий социального, культурного, личностного и профессионального самоопределения, а также творческой самореализации детей.

Педагогическая целесообразность

В предлагаемой программе реализуется связь с общим образованием, выраженная в более эффективном и успешном освоении учащимися общеобразовательной программы благодаря развитию личности способной к логическому и аналитическому мышлению, а так же настойчивости в достижении цели.

Занятия шахматами развивают умственные способности человека, фантазию, тренируют его память, формируют и совершенствуют сильные черты личности, такие качества как воля к победе, решительность, выносливость, выдержка, терпение, трудолюбие, наконец, учат работать с книгой.

Устав Учреждения регламентирует работу ЦДО. Учреждение работает в условиях шестидневной рабочей недели. Продолжительность учебного года 32 недели. Учебные занятия в группах начинаются с 15 сентября и заканчиваются 25 мая.

Год обучения	Возраст детей	Периодичность занятий	Количество часов в учебном году	Количество детей в группе.
1 год	7-10лет	2 раз по 1 часу	64 часа	10 человек
2 год	8-10 лет	2 раза по 1 часу	64 часа	10 человек

Цель: развитие личности ребёнка, способной к логическому и аналитическому мышлению, а также обладающей такими качествами как целеустремлённость и настойчивость в достижении цели через овладение общеразвивающими и спортивными навыками шахматной игры.

Задачи:

Обучающие:

- познакомить с понятиями шахматной игры;
- познакомиться с историей происхождения шахмат;
- изучить основные приёмы тактики и стратегии шахматной игры;
- изучить нотацию;
- научить играть шахматную партию с записью;
- научить решать комбинации на разные темы;
- научить видеть в позиции разные варианты;
- сформировать навыки участия в соревнованиях.

Развивающие:

- развивать логическое и аналитическое мышление;
- развивать память, внимание;

Воспитательные:

- воспитывать уважение к партнёру, самодисциплину;
- воспитывать целеустремлённость, трудолюбие и самостоятельность.
- любовь к семье и родному краю.

Отличительная особенность программы.

Программа разработана на основе программ подготовки шахматистов М.И. Милюковского, И.Г. Сухина, В. Е. Голенищева. Программа является модифицированной, она адаптирована для дополнительного образования. Внесены изменения по уменьшению объема часов, и, следовательно, снижена

интенсивность занятий и скорость усвоения учебного материала. При изучении материала используются информационные технологии.

Упор в программе делается на воспитательную работу с детьми и родителями, воспитании любви к малой родине и патриотизма.

Адресат программы

Программа рассчитана на учащихся 7 - 10 лет.

Особенности организации образовательного процесса

Набор в объединение осуществляется без предварительного отбора.

Организационная форма работы – групповая, малые группы.

В течение учебного года возможны изменения в программе, замена или введение новых тем, перераспределение часов по темам плана в зависимости от возможностей и индивидуальных особенностей учащихся, набранных в конкретную группу.

В ходе реализации программы используются различные игровые приёмы, загадки, считалки, скороговорки, тематические вопросы, в том числе, подвижные игровые моменты. При организации работы необходимо соединить игру и обучение, что поможет обеспечить единство решения познавательных, практических и игровых задач.

Формы обучения: очная.

В особых случаях программа и/или ее часть может быть реализована в очно-заочной форме с применением электронного обучения и дистанционных образовательных технологий (см. Приложение 1).

Уровень программы: базовый

Ожидаемые результаты

Предметные

К концу обучения учащиеся должны:

знать:

- правила игры, историю появления и развития шахмат;
- шахматную нотацию;
- основные приёмы тактики и стратегии шахматной игры
- основные элементы шахматной партии: дебют, миттельшпиль, эндшпиль;

уметь:

- записывать ход шахматной партии;
- владеть основами шахматной игры с переходом к самостоятельному мышлению за шахматной доской;
- решать шахматные комбинации в рамках изученных тем.

Метапредметные

- развивается логическое и аналитическое мышление;
- развивается память, внимание

Личностные

- воспитывается уважение к партнёру, самодисциплина;
- воспитывается целеустремлённость, трудолюбие и самостоятельность.
- любовь к семье и Родине.
- любовь к родному краю

Формы и способы определения результативности и подведения итогов реализации дополнительной образовательной программы:

Отслеживание (проверка) перечисленных результатов осуществляется в виде текущего, промежуточного и итогового контроля.

Текущий контроль осуществляется на каждом занятии, для чего используются домашние задания.

По мере накопления детьми знаний и опыта игры, преподавателем организуются конкурсы среди учащихся на решение задач или нахождение комбинаций, шахматные турниры, квалификационные и командные соревнования.

В ходе реализации дополнительной общеобразовательной общеразвивающей программы с целью определения уровня освоения учащимися дополнительной общеразвивающей программы проводятся промежуточная и итоговая аттестации.

Сроки аттестации определяются в соответствии с годовым календарным учебным графиком.

Вводное тестирование – написание тестовых заданий и решение шахматных комбинаций.

Текущее тестирование – участие в соревнованиях различного уровня.

Итоговое тестирование – решение комплекса диагностических материалов по годам обучения.

Первый год обучения

Задачи:

- изучить правила шахмат, правила поведения за доской
- научить правильно записывать партию
- познакомить с основными приемами тактики и стратегии
- научить самостоятельности
- развивать любознательность и сообразительность
- познакомить с лучшими шашистами и шахматистами в городе

Ожидаемые результаты:

- усвоить правила игры, поведение за доской
- полная и краткая запись партии
- знать основы тактики и стратегии
- научить ребенка думать за доской
- воспитать патриота малой родины, своей страны.

Учебно-тематический план

№	Тема	теория	практика	всего	Формы контроля
1.	Вводное занятие	1	-	1	
2.	Возникновение шахмат	1	-	1	Беседа
3.	Основные правила шахмат	1	-	1	Тест на знание правил
4.	Первичные понятия	4	4	8	Поставить мат
5.	Дебют	4	4	8	Поставить «детский» мат
6.	Миттельшпиль	6	4	10	Провести комбинацию
7.	Эндшпиль	6	6	12	Разыграть позицию
8.	Турниры и соревнования	-	4	4	Результат
9.	Анализ партий и работа с компьютером	-	2	2	
10.	Сеанс одновременной игры	-	2	2	Результаты
11.	Шахматная нотация. Правила шахмат при игре с часами	2	-	2	Правильность записи
12.	Тактические приёмы	8	2	10	Турнир в группе
13.	Практическая игра с записью	-	2	2	Конкурс решений
14.	Итоговое занятие	1	-	1	Результат
	Итого:	34	30	64	

Календарный учебный график

Календарный учебный график составляется педагогом дополнительного образования на каждую учебную группу накануне учебного года после того, как скомплектована учебная группа, учтены пожелания обучающихся и их родителей относительно времени проведения учебных занятий, составлено и утверждено расписание. Календарный учебный график, включающий число, и конкретную тему занятия, проверяется и визируется заместителем директора по учебно-воспитательной работе (или заведующий отделом, курирующий данное объединение)

Содержание программы

1. Вводное занятие

Расписание занятий. Инструктаж по Правилам дорожного движения. Правила поведения в общественных местах. Знакомство с программой

2. Возникновение шахмат

Теория: Инструктаж по ТБ. Возникновение шахмат. Первые шахматные игры. Дальнейшее развитие шахмат.

Практика: не предусмотрена

3. Основные правила шахмат

Теория: Основные правила современной шахматной игры.

Практика: не предусмотрена

Контроль: Тест на знание правил.

4. Первичные понятия

Теория: Шахматная доска. Шахматные фигуры, их ходы. Сложные шахматные ходы: рокировка и взятие на проходе. Ценность шахматных фигур. Шах. Мат. Пат. Виды ничьей. Линейный мат. Мат тяжелыми фигурами. Шахматная нотация.

Практика: Дидактические игры («Угадай поле», «Шахматная лесенка» и т.д.) Мат ферзем и ладьей одинокому королю. Мат двумя ладьями одинокому королю. Мат королем и ферзем одинокому королю. Мат ладьей и королем одинокому королю.

Контроль: Поставить мат.

5. Дебют

Теория: Что такое дебют. Основные принципы развития фигур. Рокировка. Быстрый мат. «Детский мат». Способы защиты от него.

Практика: Вывести фигуры «на зарядку». Практическая игра.

Контроль: Поставить «детский» мат.

6. Миттельшпиль

Теория: Что делать после дебюта. Что такое миттельшпиль. Роль фигур в миттельшпиле. Комбинации. Открытое нападение. Связка. Борьба со связкой. Двойной удар. Двойной шах. Линейный удар.

Практика: Практическая игра. Выполнение заданий на комбинации.

Контроль: Провести комбинацию.

7. Эндшпиль

Теория: Что такое эндшпиль. Простейшие пешечные эндшпили. «Правило квадрата». Король и пешка против короля. Проходные пешки.

Практика: Разыгрывание позиций «Король и пешка против короля» по парам. Практическая игра.

Контроль: Разыграть правильную позицию.

8. Турниры и соревнования

Теория: не предусмотрена

Практика: Участие в квалификационных турнирах. Участие в соревнованиях «Белая ладья».

Контроль. Результаты соревнований.

9. Анализ партий и работа с компьютером

Теория: не предусмотрена

Практика: Разбор и анализ сыгранных партий. Формирование навыков работы с компьютером. Игра с шахматными программами

10. Сеанс одновременной игры

Теория: не предусмотрена.

Практика: Сеансы одновременной игры педагога и обучающихся.

Контроль. Результаты.

11. Шахматная нотация. Правила шахмат при игре с часами

Теория: Способы записи шахматных ходов. Понятие шахматной нотацией. Виды нотаций. Самая популярная и используемая – алгебраическая нотация.

Практика: не предусмотрена

Контроль. Проверка правильности записи.

12. Тактические приёмы

Теория: Правила игры в шахматы, правила поведения за доской, правила ФИДЕ.

Практика: Партии и турниры между обучающимися, допускается участие педагога и компьютерных программ. Турниры внутри группы, в общеобразовательных, шахматных школах, в шахматных клубах и т.д.

Контроль. Результат турнира.

13. Практическая игра с записью

Теория: Методы и приемы решение задач.

Практика: Решение задач на защиту от шахов, мат в 1-2 хода. Решение задач в условиях ограниченного времени, на развитие оперативного мышления.

Контроль. Конкурс решений.

14. Итоговое занятие

Контроль. Что изучено за год. Результат. Проверка теоретических и практических навыков. Итоговый турнир «Ход конём»

Второй год обучения

Задачи:

- продолжить изучение правил
- полная и краткая запись игры
- новые приемы в тактике и стратегии
- продолжить через игру развитие любознательности и сообразительности
- освоить новые дебюты
- познакомить с лучшими юными игроками города

Ожидаемые результаты:

- знать правила игры
- записывать партию за белых и черных
- освоить новые приемы тактики и стратегии
- развить любознательность и сообразительность
- освоение гамбита и новых дебютов
- знать лучших шахматистов и шашкистов города и области

Учебно-тематический план

№	Тема	теория	практика	всего	Формы контроля
1.	Вводное занятие	1	-	1	
2.	Возникновение шахмат	1	-	1	Беседа
3.	Основные правила шахмат	1	-	1	Тест на знание правил
4.	Первичные понятия	4	4	8	Поставить мат в 2-3 хода
5.	Дебют	4	4	8	Проверить знание дебюта
6.	Миттельшпиль	6	4	10	Провести 2-3 комбинации
7.	Эндшпиль	6	6	12	Доиграть партию
8.	Турниры и соревнования	-	4	4	Результат
9.	Анализ партий и работа с компьютером	-	2	2	
10.	Сеанс одновременной игры	-	2	2	Результаты
11.	Шахматная нотация. Правила шахмат при игре с часами	2	-	2	Правильность записи партии
12.	Тактические приёмы	8	2	10	Турнир в группе
13.	Практическая игра с записью	-	2	2	Конкурс решений
14.	Итоговое занятие	1	-	1	Подведение итогов
	Итого:	34	30	64	

Содержание программы.

1. Вводное занятие

Расписание занятий. Инструктаж по Правилам дорожного движения. Правила поведения в общественных местах. Знакомство с программой

2. Возникновение шахмат

Теория: Инструктаж по ТБ. Возникновение шахмат. Первые шахматные игры. Дальнейшее развитие шахмат. Чемпионы мира, великие русские шахматисты.

Практика: не предусмотрена

3. Основные правила шахмат

Теория: Основные правила современной шахматной игры. Шахматный кодекс.

Практика: не предусмотрена

Контроль: Тест на знание правил.

4. Первичные понятия

Теория: Шахматная доска. Шахматные фигуры, их ходы. Сложные шахматные ходы: рокировка и взятие на проходе. Ценность шахматных фигур. Шах. Мат. Пат. Виды ничьей. Линейный мат. Мат тяжелыми фигурами. Шахматная нотация. Мат двумя слонами, мат конем и слоном.

Практика: Дидактические игры («Угадай поле», «Шахматная лесенка» и т.д.) Мат ферзем и ладьей одинокому королю. Мат двумя ладьями одинокому королю. Мат королем и ферзем одинокому королю. Мат ладьей и королем одинокому королю.

Контроль: Поставить мат.

5. Дебют

Теория: Что такое дебют. Основные принципы развития фигур. Рокировка. Быстрый мат. «Детский мат». Способы защиты от него. Новые дебюты, гамбит. Мат в 2-4 хода.

Практика: Вывести фигуры «на зарядку». Практическая игра.

Контроль: Поставить «детский» мат.

6. Миттельшпиль

Теория: Что делать после дебюта. Что такое миттельшпиль. Роль фигур в миттельшпиле. Комбинации. Открытое нападение. Связка. Борьба со связкой. Двойной удар. Двойной шах. Линейный удар. Законы середины игры.

Практика: Практическая игра. Выполнение заданий на комбинации.

Контроль: Провести комбинацию.

7. Эндшпиль

Теория: Что такое эндшпиль. Простейшие пешечные эндшпили. «Правило квадрата». Король и пешка против короля. Проходные пешки. Пешечные и ферзевые окончания.

Практика: Разыгрывание позиций «Король и пешка против короля» по парам. Практическая игра.

Контроль: Разыграть правильную позицию.

8. Турниры и соревнования

Теория: не предусмотрена.

Практика: Участие в квалификационных турнирах. Участие в соревнованиях «Белая ладья». Участие в первенстве города.

Контроль: Результаты соревнований.

9. Анализ партий и работа с компьютером

Теория: не предусмотрена

Практика: Разбор и анализ сыгранных партий. Формирование навыков работы с компьютером. Игра с шахматными программами

10. Сеанс одновременной игры

Теория: не предусмотрена.

Практика: Сеансы одновременной игры педагога и обучающихся.

Контроль: Результаты.

11. Шахматная нотация. Правила шахмат при игре с часами

Теория: Способы записи шахматных ходов. Понятие шахматной нотацией. Виды нотаций. Самая популярная и используемая – алгебраическая нотация. Полная и краткая аннотация.

Практика: не предусмотрена

Контроль: Проверка правильности записи.

12. Тактические приёмы

Теория: Правила игры в шахматы, правила поведения за доской, правила ФИДЕ. Новые тактические приемы.

Практика: Партии и турниры между обучающимися, допускается участие педагога и компьютерных программ. Турниры внутри группы, в общеобразовательных, шахматных школах, в шахматных клубах и т.д.

Контроль: Результат турнира.

13. Практическая игра с записью

Теория: Методы и приемы решение задач.

Практика: Решение задач на защиту от шахов, мат в 3-4 хода. Решение задач в условиях ограниченного времени, на развитие оперативного мышления.

Контроль: Конкурс решений.

14. Итоговое занятие

Контроль: Что изучено за год. Результат

ПЛАН ВОСПИТАТЕЛЬНОЙ РАБОТЫ

№	Место проведения	Наименование мероприятия	Время проведения
1	ЦДО	Посвящение в кружковцы	октябрь
2	ШК	Экскурсия в шахматно-шашечный клуб имени Бориса Спасского	октябрь
3	г. Киров	Первенство города Кирова по шашкам	октябрь
4	ЦДО	Новогодний праздник	декабрь
5	Миршина	«Зимние забавы» - игры на свежем воздухе для воспитанников и их родителей	Зимние каникулы
6	г. Киров	Областной финал «Чудо-шашки»	февраль-март
7	Миршина	«Весенние забавы» - подвижные игры на воздухе для воспитанников и их родителей	Весенние каникулы
8	ШК	Соревнования по шашкам и шахматам	ноябрь
9	ШК	Соревнования по шашкам и шахматам	январь
10	г. Киров	Личное первенство области по шашкам среди школьников	февраль-март
11	ЦДО	Участие в Неделе добра	апрель
12	ШК	Совместные соревнования с родителями по шашкам и шахматам Папа, мама, я – спортивная семья.	апрель-май
13	РДК	Выпускной	май

Формы работы с родителями.

Сотрудничество с родителями воспитанников ведется по следующим направлениям:

1. Изучение семьи.

- Анкетирование родителей с целью выявления запросов по организации образовательного процесса

- Беседы и консультации с родителями

2. Вовлечение родителей в учебно – воспитательный процесс.

- Ознакомление родителей с календарем соревнований

- Участие в конкурсе Папа, мама, я – спортивная семья

- Совместная работа родителей и детей на занятиях объединения

- Привлечение родителей к организации экскурсий, поездок в г. Киров, походов

- Вручение благодарственных писем родителям

3. Психолого – педагогическое просвещение родителей.

- Организация передвижной библиотечки

- Проведение родительских собраний

№	Мероприятия	Сроки
1	День открытых дверей. Экскурсия в шахматный клуб	Сентябрь
2	Совместные праздники	В течение года
3	Родительские собрания	Октябрь, апрель.
4	Приглашение родителей на выставки, организованные в ЦДО	Сентябрь, октябрь, декабрь, апрель.
5	Привлечение родителей к судейству конкурсов и выставок	В течение года
6	Общение по телефону, личные встречи	В течение года
7	Анкетирование	Сентябрь
8	Привлечение родителей к организации экскурсий, поездок, походов	В течение года
9	Играем в шашки, шахматы с родителями	Апрель-май
10	Вручение благодарственных писем родителям	Май

Условия реализации программы

Материально-техническое обеспечение:

- учебный кабинет с типовой мебелью;
- шахматы;
- шахматные часы.

Кадровое обеспечение:

К преподаванию допускается педагог, соответствующий профессиональному стандарту «Педагог дополнительного образования детей и взрослых» (утв. Приказом Минтруда России от 05.05.2018 №298н).

Методическое обеспечение

Основные методы работы в объединении:

- словесный – беседа, рассказ, объяснение, диалог.
- наглядный – просмотр спектаклей, творческие задания по образцу.
- практический – выполнение творческих заданий, решение этюдов, подготовка к соревнованиям.

Список используемых источников

Литература

Для педагога:

1. Дополнительное образование «Как определить способности к обучению шахматной игре ребенка 6 – 7 лет», 2004 год, № 4.
2. Капабланка, Х.Р. Учебник шахматной игры, М.: «Терра спорт», 2003.
3. Каспаров, Г.К. Мои великие предшественники: Новейшая история развития шахматной игры: В 6 т. – М.: РИПОЛ КЛАССИК, 2008.
4. Котов, А.А. Шахматное наследие А. Алехина, М.: «Физкультура и спорт», 1982.
5. Ласкер, Э. Учебник шахматной игры, М.: «Терра спорт», 2003.
6. Нимцович, А.И. Моя система, М.: «Физкультура и спорт», 1984.
7. Панченко, А.Н. Теория и практика шахматных окончаний М., 2006.
8. Чехов В., Архипов С., Комляков В. – Программа подготовки шахматистов – разрядников IV-II разрядов, 2007.
9. Чехов, В., Комляков, В. – Программа подготовки шахматистов – разрядников I- кандидатов в мастера спорта, 2009 II разрядов – 2007

Для детей и родителей:

1. Вольф, П. Шахматы. Шаг за шагом. М.: «Ермак», 2003.
2. Губницкий, С.Б. Полный курс шахмат (64 урока), М.: Россия, 2001.
3. Дополнительное образование «Как определить способности к обучению шахматной игре ребенка 6 – 7 лет», 2004 год, № 4.
7. Петрушина, Н.М. Шахматный учебник для детей. Ростов, 2007
8. Петрушина, Н.М. Эндшпиль. 10 уроков для самых маленьких. Ростов, 2003 г.

ДИАГНОСТИКА ОБРАЗОВАТЕЛЬНЫХ РЕЗУЛЬТАТОВ

С целью отслеживания образовательных результатов реализации данной программы в течение учебного года педагог ведёт таблицу учёта индивидуальных достижений каждого учащегося, отмечая его уровень на начальном, промежуточном и итоговом этапах контроля по пятиуровневой шкале:

- Высокий (4): может самостоятельно, быстро и без ошибок играть по правилам, отлично ориентируется на доске, владеет терминологией и изученными приёмами на высоком уровне;
- Достаточный (3): может самостоятельно, но медленно, без ошибок играть по правилам, хорошо ориентируется на доске, владеет терминологией и изученными приёмами на достаточном уровне;
- Средний (2): может самостоятельно, но медленно, с ошибками играть по правилам, хорошо ориентируется на доске, владеет основной терминологией и изученными приёмами;
- Низкий (1): не может без помощи педагога играть по правилам, плохо ориентируется на доске, допускает много ошибок, почти совсем не владеет терминологией и изученными приёмами;
- Нулевой (0): полное отсутствие знаний и умений по темам программы.

Также достижения каждого учащегося иллюстрируют турнирные таблицы по итогам проведённых в течение учебного года учебных турниров и соревнований.

**Диагностические материалы для учащихся 1-2 года обучения:
Теоретические задания.**

1. Знание понятия «шах».

«Шах» - это...:

- это нападение на любую фигуру;
- это нападение на короля;
- это нападение на короля, от которого нет спасения.

2. Знание понятия «мат».

«Мат» - это...:

- это нападение на любую фигуру;
- это нападение на короля;
- это нападение на короля, от которого нет спасения.

3. Знание понятия «пат».

«Пат» - это:

- это нападение на короля, от которого нет спасения;
- это положение в шахматной партии, при котором сторона, имеющая право хода, не может им воспользоваться;
- это нападение на короля.

4. Знание понятия «вилка».

«Вилка» - это...:

- это двойной удар любой из фигур;
- это двойной удар, который делает конь или пешка;
- это нападение дальнобойной фигуры на неприятельскую фигуру или пешку, за которой спрятана другая фигура.

5. Умение определить, когда партия закончилась выигрышем белых.

Выбрать тот ответ, который доказывает, что партия закончилась выигрышем белых:

- 1-0;
- 1/2-1/2;
- 0-1.

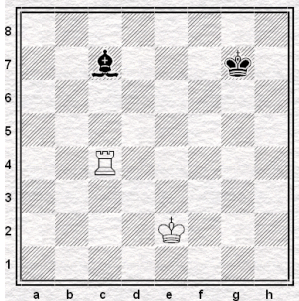
Практические задания.

1. Умение ходить фигурами.

Показать ход той или иной фигуры на доске из положения, которое поставил педагог.

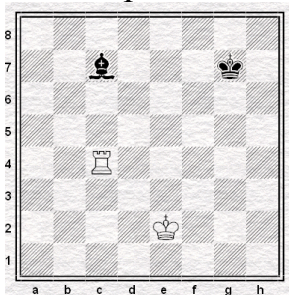
2. Умение срубить шахматные фигуры соперника.

Учащимся предлагается простая позиция на доске, где они должны выяснить, можно ли взять какую-нибудь фигуру соперника или нет, например, может ли белая ладья срубить слона?:



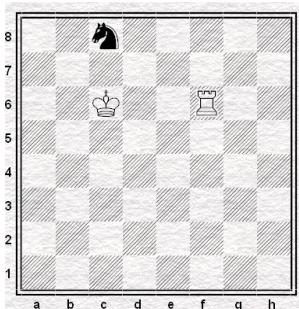
3. Умение ставить «шах».

Шах королю:



4. Умение ставить «мат».

Мат в 1 ход:



5. Умение видеть «пат».

Определить шах или мат на доске.

Оценка результатов:

За одно правильное решение 1 балл. Всего 10 баллов.

8-10 баллов – высокий уровень;

5-7 баллов – средний уровень;

0-4 балла – низкий уровень.